

2201_5

GRØNLANDGENSER

SADNES GARN

DEN NORSKE
GARNFABRIKKEN
SIDEN 1888



GRØNLAD

#GRØNLANDGENSER / NR 5 / DESIGN: UNN SØILAND
VANSKELIGHETSGRAD *** MIDDELS

STØRRELSE

(2) 4 (6) 8 (10) 12 år

PLAGGETS MÅL

Overvidde: (64) 69 (76) 80 (84) 89 cm

Hel lengde: (36) 40 (44) 48 (50) 53 cm

Ermelengde: (24) 28 (31) 35 (38) 42 cm, eller ønsket lengde

Alle mål gjelder ferdige plagg, kroppsmål + bevegelsesvidde. Disse mål er beregnet etter oppgitt strikkefasthet.

OM PLAGGET

Genseren strikkes ovenfra.

For å forme en dypere halsutringning foran, strikkes det vendepinner med GSR.

Det strikkes mønster i glattstrikk etter diagram med økning til rundt bærestykke.

GARN

SISU (80 % ull, 20 % nylon, 50 gram = ca 175 meter)

GARNALTERNATIV

MINI ALPAKKA, MANDARIN PETIT, ALPAKKA SILKE, TYNN MERINOULL, BABYULL LANETT

NB! Velger du et annet garnalternativ, sjekk løpelengde, og vær obs på at plaggets uttrykk kan endres

GARNMENGDE

Månesten 2122/Lys grønn 9041: (100) 150 (150) 150 (200) 250 gram

Lys mosegrønn 9844/Mørk grønn 8063: (50) 50 (50) 100 (100) 100 gram

Blå hortensia 6032/Dill 8552: 50 gram, alle størrelser

Gammelrosa 4513/Blå hortensia 6032: 50 gram, alle størrelser

Rosentre 4245/Mørk blå 6062: 50 gram, alle størrelser

VEILEDENDE PINNER

Rundpinne og strømpepinner nr 2½ og 3

Nr på pinnen er kun veiledende. Strikker du fastere enn oppgitt strikkefasthet, bruk tykkere pinner. Strikker du løsere, bruk tynnere pinne.

STRIKKEFASTHET

27 masker glattstrikk på pinne nr 3 = 10 cm

ØK 1 MASKE

Ta opp tverrtråden før neste maske og strikk den vridd rett

ØK HØYRE

Stikk venstre pinne under tråden mellom 2 masker bakfra og strikk den rett.

ØK VENSTRE

Stikk venstre pinne under tråden mellom 2 masker forfra og strikk den vridd rett.

GSR = GERMAN SHORT ROWS

Etter hver vending tas alltid første maske vrang løs av med tråden foran arbeidet, legg tråden over høyre pinne, stram tråden godt på baksiden, og det blir 2 løkker på pinnen. De 2 løkkene regnes som 1 maske. Når det strikkes over løkkene, strikkes løkkene sammen til 1 maske.

BÆRETYKKET

Legg opp (100) 104 (108) 112 (114) 116 masker med lys mosegrønn/mørk grønn på rundpinne nr 2½ og strikk (6) 6 (7) 7 (8) 8 cm vrangbord rundt 1 rett, 1 vrang.

Skift til rundpinne nr 3, strikk 1 omgang rett, samtidig som det økes (8) 10 (12) 14 (18) 22 masker jevnt fordelt = (108) 114 (120) 126 (132) 138 masker.

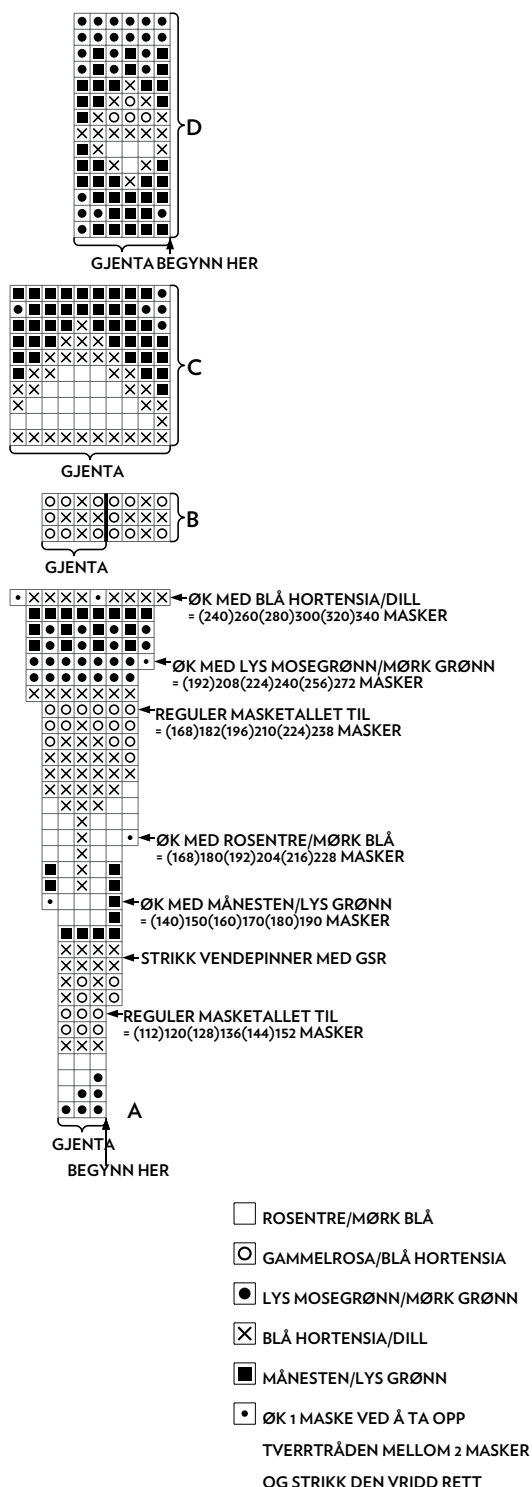
Sett et merke der omgangen begynner = midt bak, og sett et merke midt foran med (54) 57 (60) 63 (66) 69 masker mellom merkene.

Strikk diagram A.

Merk! Se pil på diagrammet og strikk vendepinner med GSR (se forklaring ovenfor) med blå hortensia/dill slik:

Strikk rett til det gjenstår 27 masker før merket midt foran, vend, strikk vrang til det gjenstår 27 masker før merket midt foran i den andre siden, vend.

Vend på samme måte, men strikk 2,4,6 masker forbi forrige vending, og det er vendt i alt 4 ganger i begge sider.



Strikk diagram B og C = (240) 260 (280) 300 (320) 340 masker.

Fortsett med månesten/lys grønn.

Størrelse (6) 8 (10) 12 år

Strikk glattstrikk og sett merke for økning til raglan slik: Strikk (41) 44 (46) 49 masker (= ½ bakstykke), strikk og sett et merke rundt neste maske, strikk (56) 60 (66) 70 masker (= erme), strikk og sett et merke rundt neste maske, strikk (82) 88 (92) 98 masker (= forstykket), strikk og sett et merke rundt neste maske, strikk (56) 60 (66) 70 masker (= erme), strikk og sett et merke rundt neste maske. Omgangen begynner her over bakstykkets (82) 88 (92) 98 masker.

Strikk glattstrikk, øk høyre før hvert merke og øk venstre etter hvert merke = 8 masker økt.

Gjenta økningene annenhver omgang (1) 2 (2) 3 ganger til = (296) 324 (344) 372 masker.

Alle størrelser

Strikk (1) 1 (1) 1 (4) 6 omganger glattstrikk, samtidig som masketallet reguleres til (246) 270 (300) 324 (348) 372 masker på første omgang.

Del arbeidet til ermer, for- og bakstykket slik:

Strikk (37) 41 (45) 48 (51) 54 masker (= ½ bakstykke), sett (48) 54 (60) 66 (72) 78 masker på en hjelpepinne til erme, legg opp 12 nye masker, strikk (75) 81 (90) 96 (102) 108 masker (= forstykket), sett (48) 54 (60) 66 (72) 78 masker på en hjelpepinne til erme, legg opp 12 nye masker, strikk (75) 81 (90) 96 (102) 108 masker = hele bakstykket.

FOR- OG BAKSTYKKET

= (174) 186 (204) 216 (228) 240 masker.

Sett et merke midt mellom de nye maskene i siden, omgangen begynner her.

Fortsett med månesten/lys grønn.

Strikk glattstrikk rundt til arbeidet måler ca (28) 32 (35) 39 (40) 43 cm, målt fra etter vrangborden midt bak og rett ned, når arbeidet ligger flatt, eller (8) 8 (9) 9 (10) 10 cm før ønsket lengde.

Strikk diagram D.

Fortsett med lys mosegrønn/mørkgrønn og rundpinne nr 2½ og strikk (4) 4 (5) 5 (6) 6 cm vrangbord 1 rett, 1 vrang. Fell passe løst av i vrangbord.

ERMER

Sett ermemaskene inn på strømpepinner nr 3, og strikk opp 1 maske i hver av de 12 nye maskene på for- og bakstykket med månesten/lys grønn = (60) 66 (72) 78 (84) 90 masker.

Sett et merke midt mellom de nye maskene, omgangen begynner her.

Tips! Ta opp tverrtråden mellom ermemaskene og de nye maskene i hver side, og strikk den rett sammen med neste maske på første omgang for å unngå hull i arbeidet.

Strikk 2 cm glattstrikk og fell 2 masker på neste omgang slik:

Ta 1 maske rett løs av, 1 rett, trekk den løse masken over, strikk til det gjenstår 2 masker og strikk 2 rett sammen.

Gjenta fellingene hver 2. cm til det gjenstår (48) 48 (54) 54 (60) 60 masker.

Strikk glattstrikk til ermet måler (14) 18 (20) 24 (26) 30 cm, eller (10) 10 (11) 11 (12) 12 cm før ønsket lengde.

Strikk diagram D.

Fortsett med lys mosegrønn/mørk grønn. Strikk 1 omgang rett, samtidig som det felles (6) 4 (8) 6 (10) 8 masker jevnt fordelt = (42) 44 (46) 48 (50) 52 masker.

Skift til strømpepinner nr 2½ og strikk (4) 4 (5) 5 (6) 6 cm vrangbord 1 rett, 1 vrang.

Fell passe løst av i vrangbord.

Strikk det andre ermet på samme måte.

MONTERING

Brett halskanten dobbel mot vrangsidene, og sy løst til med skjulte sting.

Fest alle løse tråder.