





Nr 19

# MIST

Oversize genser med hullmønster  
Oppskrift: Olaug Beate Bjelland

## Størrelse:

(S) M (L) XL (XXL) XXXL

## Plaggets mål:

Overvidde: Ca (114) 117 (122) 126 (129) 134 cm

Hel lengde: Ca (56) 57 (58) 59 (60) 61 cm

Ermelengde: 42 cm, eller ønsket lengde

Ermehull: Ca (15) 16 (17) 18 (19) 20 cm

Alle mål gjelder ferdige plagg, kroppsmål + bevegelsesvidde. Disse mål er beregnet etter oppgitt strikkefasthet.

## Garn:

TYNN LINE (53 % bomull, 33 % viskose, 14 % lin, 50 gram = ca 220 meter)

## Garmengde:

Støvet lys blå 7521: (250) 250 (300) 300 (350) 350 gram

## Veiledende pinner:

Rundpinne nr 3, 4 og 5

Strømpepinne nr 3

Nr på pinnen er kun veiledende. Strikker du fastere enn oppgitt strikkefasthet, bruk tykkere pinner. Strikker du løsere, bruk tynnere pinne.

## Strikkefasthet:

27 masker glattstrikk, 18 masker diagram A og C, 24 masker diagram B og D på pinne nr 3 = 10 cm

## Kantmaske strikkes hele tiden rett

## For- og bakstykke:

Legg opp (256) 264 (276) 284 (292) 300 masker med dobbel tråd på rundpinne nr 4, strikk 1 pinne rett (= vrangsidene), vend.

Skift til enkel tråd og rundpinne nr 3.

Strikk videre rundt med inndeling slik:

Sett et merke der omgangen begynner.

\*Strikk (16) 16 (16) 18 (18) 20 masker diagram A, 4 masker glattstrikk, 2 masker diagram A, 8

masker glattstrikk, 2 masker diagram A, 4 masker glattstrikk, 4 masker diagram A, (14) 16 (16) 16 (18) 18 masker glattstrikk (20) 20 (26) 26 (26) 26 masker diagram B, (14) 16 (16) 16 (18) 18 masker glattstrikk, 4 masker diagram A, 4 masker glattstrikk, 2 masker diagram A, 8 masker glattstrikk, 2 masker diagram A, 4 masker glattstrikk, (16) 16 (16) 18 (18) 20 masker diagram A\*, sett et merke = forstykke.

Gjenta fra \*-\* over bakstykkets masker.

Strikk med denne inndeling til arbeidet måler 40 cm, målt midt foran, likt for alle størrelser, og slutt med 6. eller 12. omgang i diagram B.

Del arbeidet ved merkene og strikk hver del ferdig for seg.

## Bakstykke:

= (128) 132 (138) 142 (146) 150 masker.

Legg opp 1 ny maske til kantmaske i hver side og strikk frem og tilbake innenfor kantmaske med samme inndeling som før.

**OBS!** Pass på at kastene kommer på rettsiden.

Strikk til ermehullet måler ca (15) 16 (17) 18 (19) 20 cm, målt i siden, og slutt med 6. eller 12. pinne i diagram B.

Fell løst av med **pinne nr 5** over diagram A, og med **pinne nr 4** over de resterende maskene.

## Forstykke:

= (128) 132 (138) 142 (146) 150 masker.

Strikk som bakstykke til ermehullet måler ca (8) 9 (10) 11 (12) 13 cm, målt i siden, og slutt med 6. eller 12. pinne i diagram B.

Fell de midterste (26) 28 (28) 28 (30) 30 maskene løst av **på pinne nr 4** til hals, og strikk hver side ferdig for seg.

Fell ytterligere mot hals annenhver pinne 5,4,2,2,1 masker.

Strikk til samme lengde og fell likt som på bakstykke.

Strikk den andre siden på samme måte, men speilvendt.

## Ermer:

Legg opp (66) 66 (72) 72 (78) 78 masker med dobbel tråd på rundpinne nr 4, strikk 1 pinne rett (= vrangsidene), vend.

Skift til enkel tråd og strømpepinne nr 3.

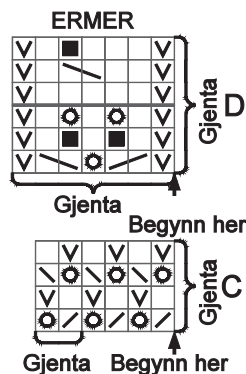
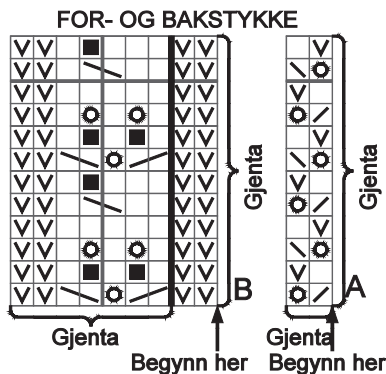
Sett et merke rundt første maske. Strikk diagram C rundt til arbeidet måler ca 10 cm, slutt med 2. eller 4. omgang i diagrammet.

Strikk 5 cm glattstrikk.

Strikk diagram D, **samtidig** som det på 6. omgang økes 1 maske på hver side av merke. Øk ved å ta opp tråden mellom 2 masker og strikk den vridd rett. De økte maskene strikkes i vrang etter hvert som det økes.

Gjenta økningene hver 6. omgang til i alt (68) 72 (76) 80 (84) 88 masker. Strikk til erme måler ca 28 cm, slutt med helt **diagram**.

Strikk glattstrikk rundt, **samtidig** som det på 1. omgang økes jevnt fordelt til (78) 82 (86) 90 (94) 98 masker.



- Rett på rettsiden, vrang på vrangsidene
- Vrang på rettsiden, rett på vrangsidene
- Kast
- 2 rett sammen
- 2 rett sammen
- Ta 1 maske rett løs av, 1 rett, trekk den løse masken over
- Ta 1 maske rett løs av, 1 rett, trekk den løse masken over
- Ingen maske

Strikk til erme måler ca 34 cm, **samtidig** som det på siste omgang felles jevnt fordelt til (54) 56 (60) 64 (68) 72 masker.

Strikk diagram **C** til arbeidet måler 42 cm, eller ønsket lengde, slutt med 2. eller 4. omgang i diagrammet.

Fell løst av med rette masker på **pinne nr 5**.

Strikk et erme til på samme måte.

### **Montering:**

Sy i ermene.

Sy sammen rillekant nede på for- og bakstykke og nede på ermene.

### **Halskant:**

Strikk opp ca 13 masker pr 5 cm rundt halsen på pinne nr 3.

Strikk 1 omgang vrang og fell løst av med rette masker.



